

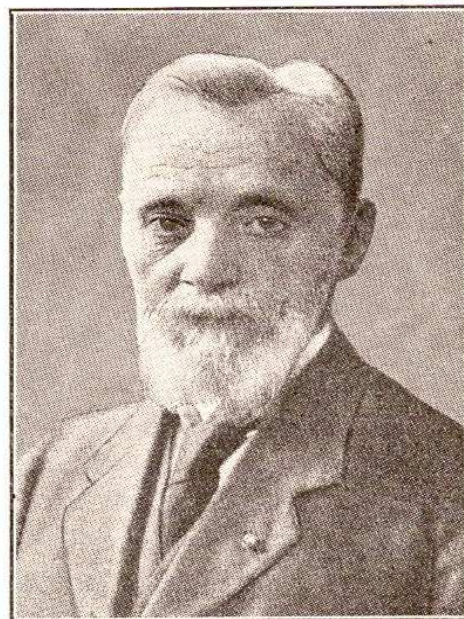
DANSK SLØJDLÆRERSKOLE.

AF SLØJDINSPEKTØR G. F. KROG CLAUSEN.

OPDRAGELSE gennem praktisk Arbejde er blevet et fast Punkt paa Nutidsskolens Program. Det har kun kommet an paa at lægge Sløjden, det praktiske Arbejde i Opdragelsens Tjeneste, saaledes til Rette, at det paa en pædagogisk forsvarlig Maade kunde gaa ind i Rækken af Skolefag. Naar Danmark kan møde med et særpræget Arbejde paa dette Omraade, skyldes det fremfor alle *Aksel Mikkelsen*. Denne fremragende Pædagog var ikke Pædagog af Fag, men uddannet som Smed, født 1849 i Hjørring, Søn af Former Jørgen Mikkelsen. Med sin ejendommelige Begavelse og sin virksomme Hjernes udholdende og frugtbare Kraft, løste han en Op-gave, som der i 100 Aar havde været arbejdet paa, lige siden Pestalozzi, den Gang endnu frugtesløst, stillede Krav om en ABC des Könnens, en pædagogisk Opløsning af det praktiske Arbejde i dets simpleste Bestanddele. Aksel Mikkelsen døde 1929; men hans Navn vil blive staaende i Opdragelsens Historie.

De grundlæggende Ideer for Dansk Skolesløjde og dermed for Dansk Sløjdlærerskoles Virksomhed blev allerede udformet af Aksel Mikkelsen omkring 1880 i Brønderslev, hvor han havde en Forskole for vordende Haandværkere. For helt at hellige sig Sløjdarbejdet købte han 1886 Schneekloths gamle Skole, Værnedamsvej 13 B., København V., hvor Dansk Sløjdlærerskole stadig har til Huse. Samme Aar blev Dansk Sløjdforening stiftet. Dens Formand var *Herman Trier*, der i denne Egenskab blev Dansk Sløjdlærerskoles øverste Leder. Der blev straks afholdt et Uddannelseskursus for 24 Lærere og Lærerinder; endvidere blev der indrettet Lokaler for Børneundervisning, Modelkammer og Værksted for Tilvirkning af Sløjdværktøj.

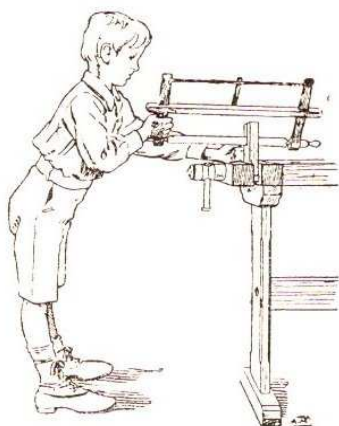
Under Undervisningen paa Kursusene og ved en lang Række Sløjdlærermøder blev *Dansk Skolesløjde* i Løbet af kort Tid udformet i alle sine Enkeltheder som vel næppe noget andet Skolefag. Grænserne til Husflid og Erhvervsarbejde blev



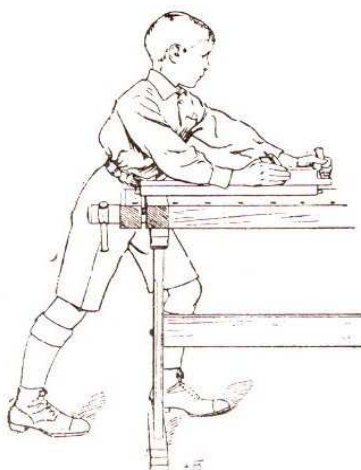
Aksel Mikkelsen.

klart afstukket, og det opdragende Hensyn blev gjort til Hovedformaalet. En Mængde Skrifter blev udgivet; særlig maa nævnes: *Arbejdsstillinger* 1887, sidste Udgave 1923, *Modeltegninger* 1888, sidste Samling 1928, *Sløjdlære* 1894, sidste Udgave 1923, og *Almen legemlig Opdragelse* 1908.

Dansk Skolesløjds tekniske Grundlag er et Arbejdssystem, der er sammensat af Elementer, Øvelser, der er et i flere Henseender lige saa typisk alment Grundlag for Opdragelsen til de vigtigere Haandværk, som Bogstaver, Stavelser, Ord, Sætninger og deres grammatiske Ordning er det for Opdragelsen til Behandlingen af Modersmaalet. Øvelsesstoffet er især et Udvalg samlet fra Pottemageri, Snedkeri, Tømreri og Smedning, altsaa fra de Fag, der er rige paa Øvel-



Første Grundstilling.



Anden Grundstilling.

ser og i ringe Grad mekaniske. Øvelsernes Rækkefølge er bestemt af Barnets Kraft og Udvikling, Værktøjsføringens, Formernes og Sammenføjningernes Vanskelighed, Øvelsernes Farlighed, Hensynet til Gennemførelse af gode Holdninger, Bevægelser og Haandgreb og endelig af Brugs- og Nyttehensynet. Hver Øvelse har sit Navn. Øvelsesrækken i Træsløjd er delt i 15 Grupper, og disse igen i Underafdelinger.

Haandarbejdets ABC fremtræder mest overskueligt i en Række Forøvelser, det vil sige Værktøjs- eller Konstruktionsøvelser, hvorunder man saa vidt muligt indskrænker sig til Indøvelsen af en isoleret Øvelse. Til hver af disse Øvelser svarer en Række Brugsgenstande af større eller mindre Vanskelighed. Læreren kan frit vælge, om han vil lade Børnene lære den nye Øvelse ved Hjælp af en Forøvelse, før han giver sig i Lag med den tilsvarende Brugsgenstand. I Dansk Sløjdsystem har Brugsgenstandene ikke nogen førende Stilling. Deres Antal er ikke begrænset og vokser stadig. Deres Plads i Systemet er bestemt ved Værktøjets Spor, som ikke maa udslettes f. Eks. for at skjule mulige Fejl ved Oparbejdelsen. Særegent for Dansk Skolesløjds bliver paa denne Maade de saakaldte Savemodeller og den ringe Brug, der gøres af afpuksende Midler.

Blandt Legemsarbejdets utalte Arbejdsstillinger har man fundet to typiske Stillinger, som anvendes til alt Sløjdarbejde. *Første Grundstilling* har Fødderne ligeløbende, Legemet rettet og kun bøjet i de naturlige Bøjningsled, og *anden Grundstilling* har den ene Fod stillet foran den anden. De jævne, bløde

Bevægelser er de fremherskende, og kun, hvor der kræves større Kraft, anvendes Stødtag. Man søger at undgaa skadelige Greb, der misdanner Haanden. Saa vidt muligt udføres Arbejdet vekselsidigt. Høvlebænkene er mindre end almindelige Høvlebænke, det øvrige Værktøj er ogsaa mindre af Hensyn til Børnenes svagere Kræfter.

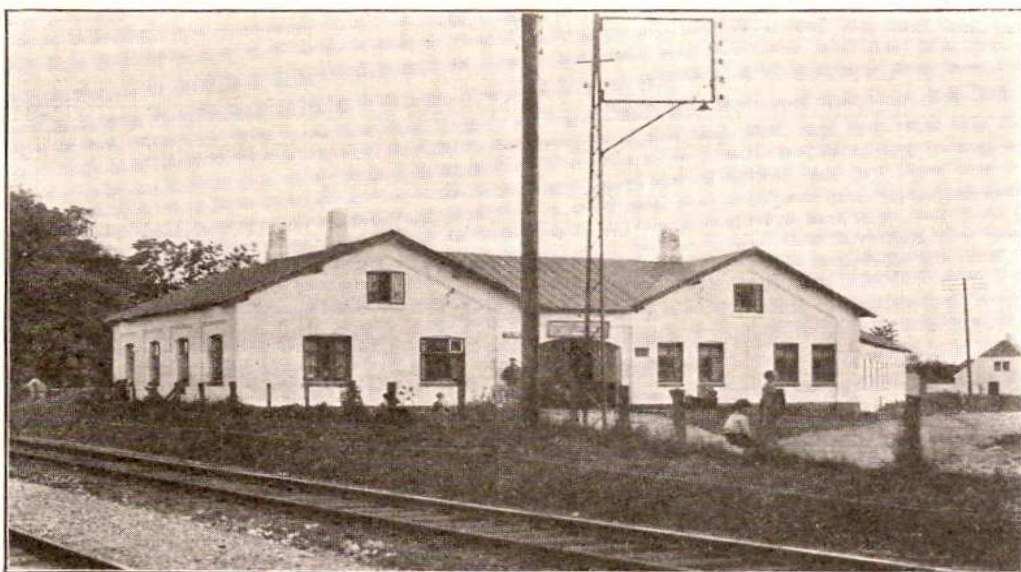
Dansk Skolesløjld er lagt saaledes til Rette, at det ikke er nødvendigt at dele en Klasse i Sløjldtimen; men den Klasse, som undervises af een Lærer i hvert af de andre Fag, kan ogsaa i Sløjld nøjes dermed.

I Begyndelsen omfattede Læreruddannelseskursusene kun Træsløjld; men da denne i Almindelighed først tager sin Begyndelse i det fjerde Skoleaar, begyndte man straks at arbejde paa et Sløjldsystem for de tre første Skoleaar. Kort efter 1900 begyndte de første Kursus i Smaasløjld, som omfatter især Ler, Papir, Bast og Snor, altsaa Ting, som selv Smaabørn kan arbejde med paa Grund af den ringe Formfasthed. 1911 kom en afsluttende Overbygning paa Træsløjlden, nemlig Metalsløjlden, som bygger paa Øvelser, der er tilegnede ved den foregaaende Uddannelse i Træsløjld. Der udføres mest Fysikmodeller, mindre Værktøjer og lignende.

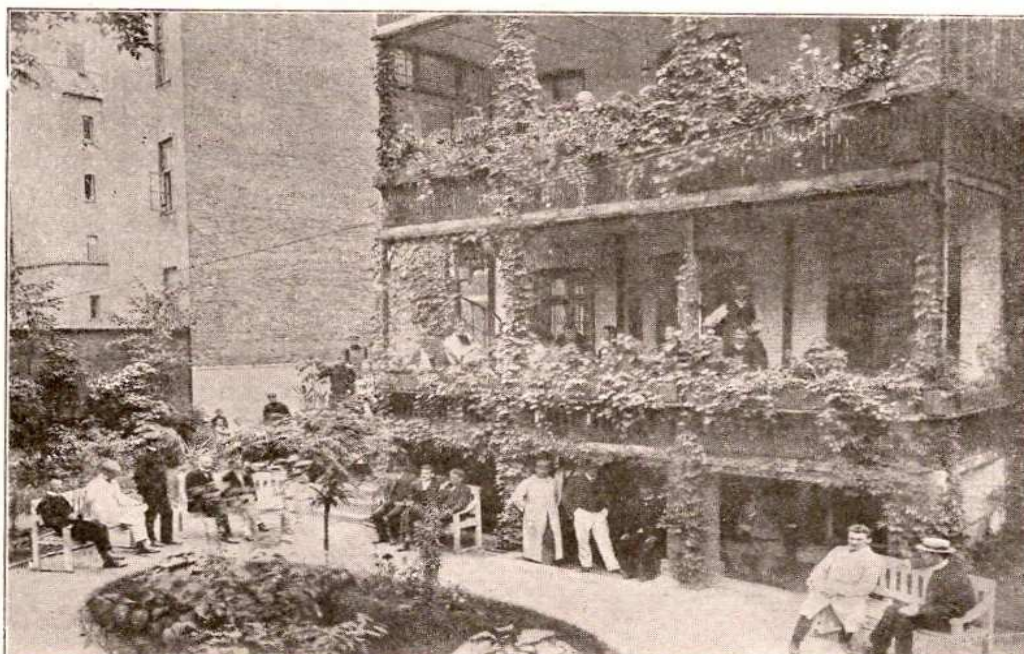
1918 blev Dansk Sløjldforening ophævet, og Staten overtog Dansk Sløjldlærerskole med Forpligtelse til at drive den videre paa det af Dansk Sløjldforening lagte Grundlag: Dansk Skolesløjld. Skolens Forstander er Kommune­lærer, Sløjldinspektør *G. F. Krog Clausen*.

Til fuldstændig Uddannelse som Lærer i Træsløjld kræves to 5 Ugers og et 6 Ugers Kursus. Disse tre Kursus omfatter hele det Danske Træsløjldsystem, saaledes at Indøvelsen i Brugen af Værktøjerne nærmest er knyttet til Begynderkursuset, videregaaende Færdighed i Træarbejde til Fortsætterkursuset og Værktøjsskøtsel, Undervisningsfærdighed og de sløjldpædagogiske Spørgsmaal til det afsluttende Kursus. Kursusene plejer at begynde først i Juni og slutte i September. Man kan tage alle tre Kursus i Rækkefølge paa een Gang, men da der som Regel er baade Begynder-, Fortsætter- og afsluttende Kursus i Sommerferien, kan man ogsaa tage fuld Uddannelse i Løbet af tre Sommerferier. Selv om en Ansøger i Forvejen har nogen Sløjlduddannelse eller er Haandværker, kan han ikke vente at faa Dispensation fra noget af Kursusene, men maa gennemgaa alle tre Kursus. Ved Slutningen af Begynderkursuset og Fortsætterkursuset er der Oprykningsprøve til det næste Kursus. Hvis denne Prøve ikke bestaas, maa vedkommende tage Kursuset om igen eller opgive sin Sløjldlæreruddannelse. Deltagerne i det afsluttende Kursus kan tage Sløjldlærereksamen.

Kursuset i Smaasløjld omfatter et 2 Ugers Begynderkursus og tidligere et 2 Ugers Fortsætterkursus. Kursuset i Metalsløjld er nu indskrænket til 3 Uger; men Forudsætning for Deltagelse er forudgaaende Kursus i Træsløjld.



Fagskolen i Brønderslev, hvor Dansk Skolesløjde blev til.



Dansk Sløjdlærerskole, set fra Haven.